



**Architecture
catalane
2004—2009
Portrait d'époque**

**Catalan
Architecture
2004—2009
Portrait of a Time**

**Arquitectura
catalana
2004—2009
Retrat d'un temps**

B2

**CARLOS FERRATER,
PATRICK GENARD,
XAVIER MARTÍ**

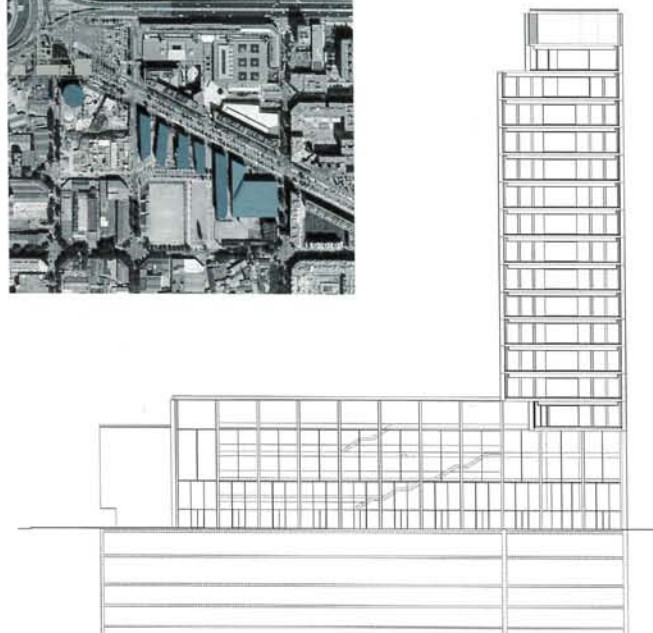
CLIENT/ MEDIACOMPLEX. SA
DATE DU PROJET/ DESIGN DATE/ DATA DEL PROJECTE > 2005
DATE D'EXECUTION/ CONSTRUCTION DATE/ DATA D'EXECUCIÓ > 2008
SURFACE/ AREA/ SUPERFÍCIE > 18.232 M²
BUDGET/ COST/ PRESSUPOST > 4.115.186 €

IMMEUBLE DE BUREAUX MEDIAPRO/ BARCELONE/ 2008

L'immeuble est la première pièce d'une séquence qui prend fin à la tour Agbar. Dans ce contexte, il tourne sa façade et se place de face à l'avinguda Diagonal, convertissant tout ce qui était fortuit dans la perspective en une façade respectueuse de l'alignement de la grande avenue barcelonaise. Dans ses quatre premiers étages, le bâtiment est perforé pour laisser s'achever le carrer Bolívia et se focaliser la perspective urbaine. Dans ses étages supérieurs, on a recherché en diagonale l'arête supérieure de la tour, ce qui a entraîné une interaction entre les deux alignements produisant un jeu dynamique d'ombres. Le corps bas, comme un socle, pénètre sous la tour et donne lieu, avec sa façade transparente, à un nouvel espace public, une place triangulaire.

La tour de bureaux offre une grande flexibilité d'usages grâce à des étages sans obstacle visuel qui découlent de l'inexistence de piliers ou de structures intermédiaires. Une fenêtre unique et répétée, développée en continuité dans toutes les façades, offre un bon éclairage et d'excellentes vues ainsi qu'une grande versatilité de la distribution intérieure. La production et l'enseignement audiovisuels dans le corps bas du bâtiment et la gestion des entreprises dans la tour constituent une unité programmatique.

Le squelette structural se convertit en forme finale du bâtiment et réalise la coïncidence entre la structure portante et la façade. La fusion d'une membrane structurale, ou d'une sorte de diaphragme, avec les dalles permet de grandes portées, et donne en plus une certaine rigidité à l'ensemble. Le quadrillage de piliers et de dalles permet de considérer l'ensemble pilier-plancher comme s'il s'agissait de grandes poutres Vierendel.

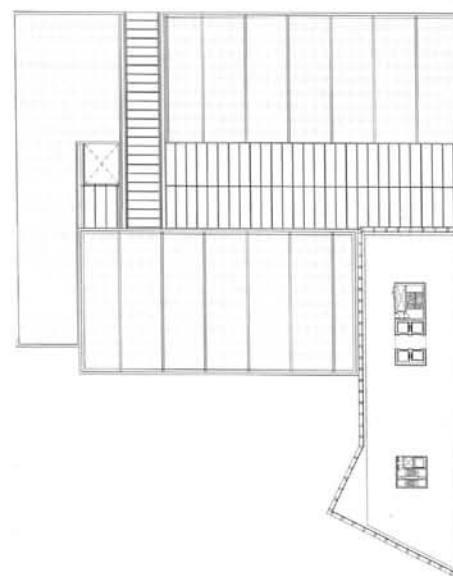


MEDIAPRO OFFICE BUILDING/ BARCELONA/ 2008

The building is the first piece in a sequence that ends with the Agbar tower. In this context, it turns its end wall to face onto Diagonal, turning this random exterior into an orderly façade on that broad avenue. On its four lower floors, the building opens up to form the end of Carrer Bolívia and provide a focus for the urban perspective. Its upper floors trace a diagonal towards the upper edge of the tower, generating an interaction between the two alignments that produces a dynamic interplay of shadows. The lower volume, acting as a base, slides beneath the tower and, with its transparent façade, produces a new public space, a triangular plaza.

The office building is very flexible thanks to the open-plan floors produced by the absence of pillars or intermediate structures. A single model of window, repeated across all the façades, provides good lighting conditions and views, and makes for a highly versatile layout. Audiovisual production and teaching are accommodated in the lower volume and the tower contains the business functions, making up the overall programme.

The structural framework represents the building's final form by bringing together the supporting structure and the façade. A membrane or structural diaphragm merges with the post-tensioned slabs to create large spans and ensure the rigidity of the construction. The resulting grid of pillars and slabs functions like a system of Vierendeel trusses.



EDIFICI D'OFICINES MEDIAPRO/ BARCELONA/ 2008

L'edifici és la primera peça d'una seqüència que acaba a la torre Agbar. En aquest context gira la seva testera i es col·loca de cara a la Diagonal de manera que converteix el factor casual de l'escorç en una façana respectuosa alineada amb la gran avinguda. En les quatre primeres plantes l'edifici es perfora per permetre al carrer Bolívia arribar fins al final i focalitzar la perspectiva urbana. En les plantes superiors busca en diagonal l'aresta superior de la torre per generar una interacció entre les dues alineacions que produeix un joc dinàmic d'ombres. El cos baix o sòcol penetra sota la torre i, amb la seva façana transparent, produeix un nou espai públic, una plaça triangular.

La torre d'oficines ofereix una gran flexibilitat d'ús gràcies a unes plantes diàfaness que es deriven de la inexistència de pilars o estructures intermèdies. Una única i repetida finestra, desenvolupada en continuïtat a totes les façanes, ofereix una bona il·luminació i vistes, així com una gran versatilitat de distribució interior. La producció i docència audiovisual en el cos baix i la gestió empresarial a la torre constitueixen una unitat programàtica.

L'esquelet estructural es converteix en la forma final de l'edifici perquè s'aconsegueix la coincidència entre l'estructura portant i la façana. La fusió d'una membrana o diafragma estructural amb les lloses posttensades permet grans llums a més de donar rigidesa al conjunt. La retícula de pilars i les lloses permeten considerar el conjunt pilar-forjat com si es tractés de grans bigues vierendel.

